

Pædagogisk læreplan for

Børnelandet

2023



Den pædagogiske læreplan udgør rammen og den fælles retning for vores pædagogiske arbejde med børnenes trivsel, læring, udvikling og dannelse. Læreplanen er et levende dokument, som kort beskriver vores pædagogiske overvejelser og refleksioner med eksempler, der er retningsgivende for det daglige pædagogiske arbejde.

Om skabelonen

Denne skabelon henvender sig til jer, som er ledere og pædagogisk personale i dagtilbud. Formålet med skabelonen er at inspirere og understøtte udarbejdelsen af jeres lokale pædagogiske læreplan.

Den grundlæggende ramme for udarbejdelsen af den pædagogiske læreplan er dagtilbudsloven med tilhørende bekendtgørelse, der er omsat i Børne- og Socialministeriets publikation [Den styrkede pædagogiske læreplan, Rammer og indhold, 2018](#). Det er hensigten, at I skal bruge publikationen, når I arbejder med skabelonen.

Skabelonen indeholder alle de lovmæssige krav til at udarbejde den pædagogiske læreplan. Samtidig understøtter skabelonen jeres overvejelser vedrørende den løbende dokumentation og evaluering af arbejdet med den pædagogiske læreplan.

Den pædagogiske læreplan udgør rammen og den fælles retning for det pædagogiske arbejde med børnenes trivsel, læring, udvikling og dannelse, hvor legen er grundlæggende, og børneperspektivet er tydeligt. Jeres konkrete læreplan giver jer en ramme til at arbejde systematisk med at planlægge, følge op på og videreudvikle kvaliteten i det pædagogiske læringsmiljø i jeres dagtilbud i forhold til jeres børnegruppe.

Inden for de krav, der følger af dagtilbudsloven, er det op til jer at beslutte, hvordan I konkret vil arbejde med den pædagogiske læreplan. Jeres læreplan skal være et dynamisk og meningsfuldt dokument, som peger fremad, og som I kan bruge aktivt i den løbende udvikling af den pædagogiske kvalitet og jeres pædagogiske praksis.



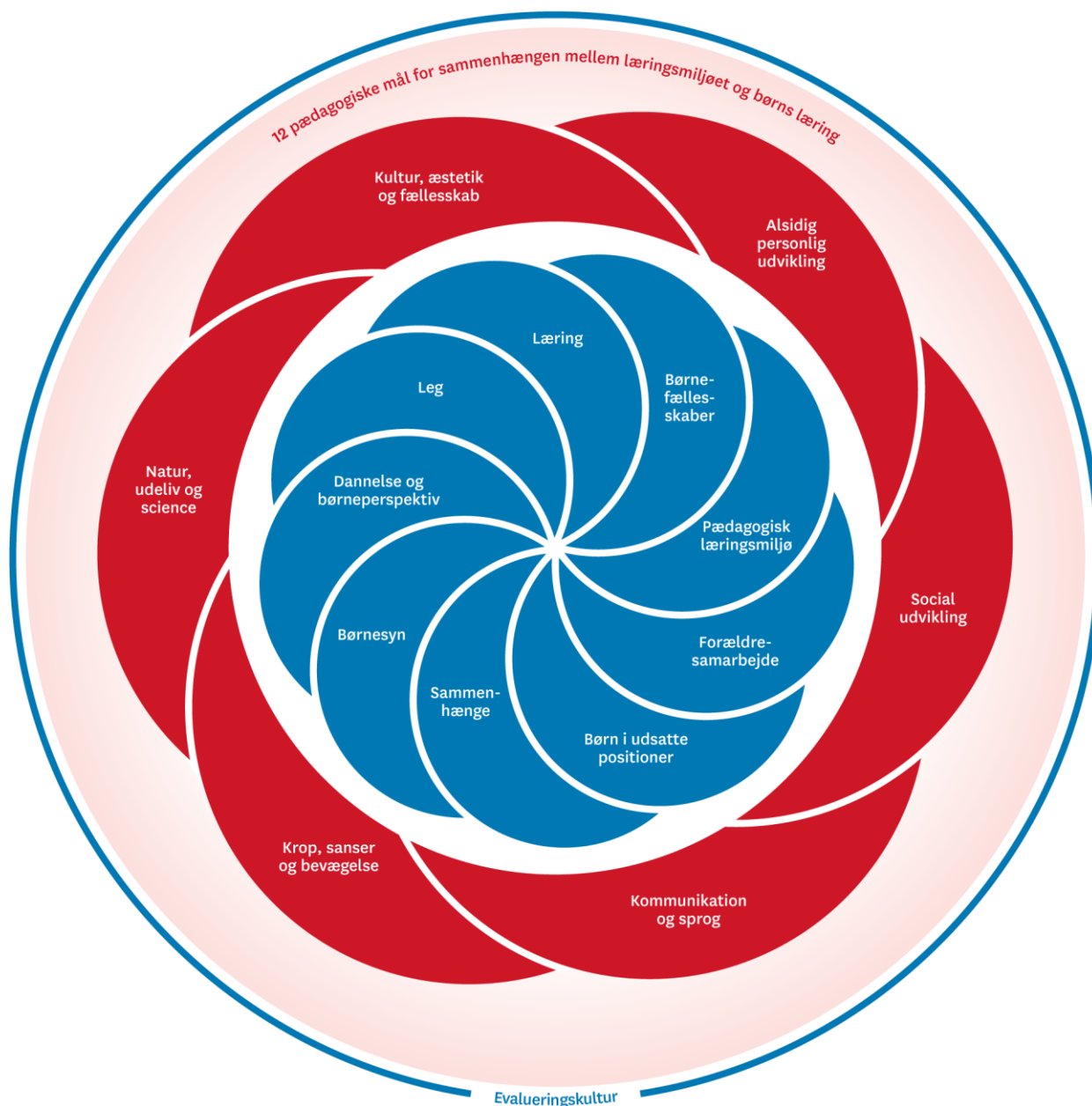
[Den styrkede pædagogiske læreplan, Rammer og indhold](#)

Brug af skabelonen

Når I udfylder skabelonen, skal I klikke på *skrivefeltet*. I kan fremhæve tekster og indsætte billeder.

I kan slette denne side ved at markere teksten og billedet og trykke *delete*. I kan også slette den sidste side, hvis I ønsker det.

Ramme for udarbejdelse af den pædagogiske læreplan



Den pædagogiske læreplan udarbejdes med udgangspunkt i det fælles pædagogiske grundlag samt de seks læreplanstemaer og de tilhørende pædagogiske mål for sammenhængen mellem det pædagogiske læringsmiljø og børns læring.

Rammen for at udarbejde den pædagogiske læreplan er dagtilbudsloven og dens overordnede formålsbestemmelse samt den tilhørende bekendtgørelse. Loven og bekendtgørelsen er udfoldet i

publikationen [Den styrkede pædagogiske læreplan, Rammer og indhold](#). Publikationen samler og formidler alle relevante krav til arbejdet med den pædagogiske læreplan og er dermed en forudsætning for at udarbejde den pædagogiske læreplan. Derfor henvises der gennem skabelonen løbende til publikationen. På sidste side i skabelonen er der yderligere information om relevante inspirationsmaterialer.

Hvem er vi?

Her beskriver vi kort vores stamoplysninger, pædagogiske profil og lokale forhold. Det kan for eksempel være børnegruppens sammensætning og forskellige forudsætninger, de fysiske rammer, geografisk placering og andre ting, der har betydning for vores pædagogiske arbejde.

Børnelandet består af 3 afdelinger, på 3 forskellige matrikler. "Skovhuset", "Kolbøttheuset" og "Tumlehuset".

Skovhuset:

Skovhuset, er en kommunal, integreret daginstitution i Københavns Kommune, der er normeret til 36 vuggestuebørn og 44 børnehalebørn.

I Skovhuset har vi tre vuggestuegrupper, Kaninstuen, Uglestuen og Pindsvinestuen, som er normeret til 12 børn på hver stue. Nogle perioder har vi lidt flere børn, andre perioder har vi lidt færre børn. Pt. sommer 2022, har vi kun 2 vuggestuegrupper pga. manglende børnetal. Det betyder at Kaninstuen i øjeblikket kun bliver brugt til sovestue, samt som et ekstra grupperum. Desuden har vi to børnehalegrupper, Brumbasserne og Mariehønsene, som er normeret til 22 børn i hver gruppe.

Vi er 17 fastansatte medarbejdere i en blandet personalegruppe med både mænd og kvinder. Vi samarbejder på tværs af stuerne og arbejder meget med åbne døre; det betyder, at alle kender alle, og det letter overgangen fra vuggestue til børnehale.

Rumlepotte i børnehaven

Skovhuset har en rumlepotte. En rumlepotte er en stor bus, der fungerer som 'stue'. Det betyder, at vi i bussen har alle de fornødne faciliteter, som er nødvendige for at tilbyde barnet samme muligheder som i en almindelig børnehale.

De to børnehalegrupper skiftes til at tage med bussen – dvs. den ene uge er Mariehønsene ude med bussen, og Brumbasserne er hjemme i institutionen, og den næste uge er det omvendt.

Rumlepotten har ikke et fast sted, den kører hen. Vi planlægger for en periode ad gangen.

Tumle- og Kolbøttheuset

Børnelandet afd Kolbøttheuset og Tumlehuset som er en kommunal, integreret idrætsinstitution i Københavns Kommune for børn i alderen 0-6 år.

Kolbøtte og Tumlehuset har været integreret institution siden 1. juli 2013, hvor vuggestuen Børnehjørnet og børnehaven Valborg – begge idrætsinstitutioner – blev sammenlagt.

Tumlehuset

Vuggestuen er normeret til 24 børn. Børnene er fordelt på to stuer; en stue på hver sin etage. Vuggestuen er beliggende i en ældre villa på Bogholder Allé 59. Villaen var engang politistation, men har i de sidste mange år fungeret som vuggestue.

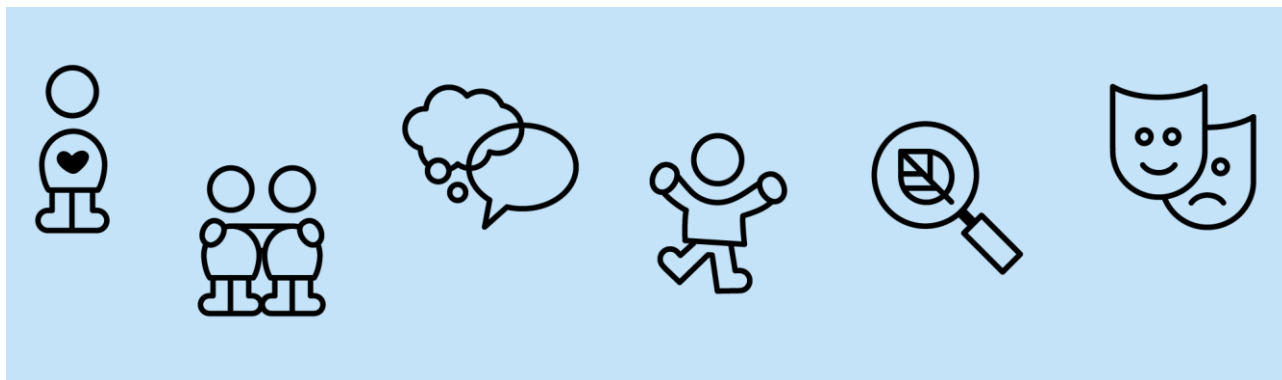
Vuggestuen blev certificeret som idrætsinstitution i 2008.

Kolbøttehuset.

Børnehaven er normeret til 44 børn. Børnene er fordelt i to grupper: Springerne og Akrobaterne. Grupperne består af 22 børn og er fordelt efter alder og venner. Fra ca. 1. januar til 1. april bliver de børn, der skal i skole, samlet i skolegruppen, sådan at de kan køre et særligt forløb inden skolestart.

Børnehaven er beliggende i en ældre villa på Klingseyvej 9 lige ved Vanløse station. I huset er der foregået mangt og meget gennem tiden. Ejendommen tilhørte oprindeligt Socialdemokratiet, hvorefter det i en år-række var fritidshjem. I 1995 manglede Københavns Kommune børnehavepladser, og det blev derfor besluttet at 'omindrette' huset til børnehave.

Børnehaven blev certificeret som idrætsinstitution i 2009.





”Den pædagogiske læreplan skal udarbejdes med udgangspunkt i et fælles pædagogisk grundlag.”

”Det pædagogiske grundlag består af en række fælles centrale elementer, som skal være kendetegnende for den forståelse og tilgang, hvormed der skal arbejdes med børns trivsel, læring, udvikling og dannelse i alle dagtilbud i Danmark.”

”De centrale elementer er:

- **Børnesyn.** Det at være barn har værdi i sig selv.
- **Dannelse og børneperspektiv.** Børn på fx 2 og 4 år skal høres og tages alvorligt som led i starten på en dannelsesproces og demokratisk forståelse.
- **Leg.** Legen har en værdi i sig selv og skal være en gennemgående del af et dagtilbud.
- **Læring.** Læring skal forstås bredt, og læring sker fx gennem leg, relationer, planlagte aktiviteter og udforskning af naturen og ved at blive udfordret.
- **Børnefællesskaber.** Leg, dannelse og læring sker i børnefællesskaber, som det pædagogiske personale sætter rammerne for.
- **Pædagogisk læringsmiljø.** Et trygt og stimulerende pædagogisk læringsmiljø er udgangspunktet for arbejdet med børns læring.
- **Forældresamarbejde.** Et godt forældresamarbejde har fokus på at styrke både barnets trivsel og barnets læring.
- **Børn i udsatte positioner.** Alle børn skal udfordres og opleve mestring i lege og aktiviteter.
- **Sammenhæng til børnehaveklassen.** Sammenhæng handler blandt andet om at understøtte børns sociale kompetencer, tro på egne evner, nysgerrighed mv.”

”Loven fastsætter, at alle elementer i det fælles pædagogiske grundlag skal være udgangspunkt for arbejdet med den pædagogiske læreplan og dermed det pædagogiske arbejde med børns læring i dagtilbud.”

”Nogle elementer i form af fx børnesynet skal altid være til stede i det pædagogiske læringsmiljø, mens andre elementer som fx arbejdet med at skabe en god overgang til børnehaveklassen kan være mere til stede i nogle sammenhænge end andre.”

Den styrkede pædagogiske læreplan, Rammer og indhold, s. 14



Først forholder I jer til de fem elementer:

- Børnesyn
- Dannelse og børneperspektiv
- Leg
- Læring
- Børnefællesskaber.

I kan beskrive elementerne samlet eller hver for sig.

De øvrige elementer i det pædagogiske grundlag skal ifølge loven fremgå særskilt af den pædagogiske læreplan. Disse elementer forholder I jer til lidt senere.

Den styrkede pædagogiske læreplan, Rammer og indhold, s. 15

Hvordan kommer de fem centrale elementer fra det fælles pædagogiske grundlag til udtryk hos os og bliver omsat i vores hverdag sammen med børnene?

Pædagogikken i Børnelandet er baseret på, at børn er nutidens generation. Vores børn er ikke kun 'fremtidens generation' eller vores tilgang er ikke at børnehaven skal ses som 'skoleforberedende institution'. Børn er mennesker af i dag. Børn har et liv, der leves og opleves her og nu, og som skal tages alvorligt. Det er et liv, som leves i sammenhæng med andre mennesker og den samtid, børnene er en del af. Det er en af institutionens vigtigste opgaver at bidrage og støtte barnet i at lære at håndtere dette liv.

I Børnelandet har børnene mulighed for at opleve, erfare og bearbejde livet, som det er og kommer – såvel de sjove, lykkelige stunder som de sværere sider af livet. Det skal de opleve med venner og andre børn samt med voksne, der tager dem alvorligt, lytter til dem og ser dem.

Børn har rettigheder, som skal respekteres ligesom alle andres.

Vi mener, at dette børnesyn – som fundament for Børnelandet – er et vigtigt udgangspunkt for at møde børnene og for at skabe rammerne om et godt vuggestue- og børnehaveliv, som børnene kan have bedst muligt gavn af nu og senere i livet, herunder også i forhold til deres fremtidige skolegang.

Pædagogiske principper

Den røde tråd i "Børnelandet"

Børnelandet består af 3 forskellige huse, med hver deres særegne kendetegn og ressourcer. På trods af forskellighederne husene imellem, skal man i alle 3 huse kunne se, at den pædagogiske tilgang er bygget op om følgende værdier:

I Børnelandet arbejder vi ud fra den grundlæggende holdning, at alle børn gør det bedste de kan.

Børn kommer med forskellige forudsætninger for at deltage i fællesskabet, og skal derfor også mødes forskelligt, for at blive behandlet ens.

Børn oplever og erfarer den omgivende verden via deres krop. De skal derfor møde voksne, som skaber rammerne for at kunne få de nødvendige kropslige erfaringer, som er grundstenene til en sund kropsbevidsthed og veludviklede motoriske kompetencer. De skal opleve bevægelsesglæde, og have lov til og

mulighed for, at øve sig på det der er svært. De skal møde voksne som motiverer, støtter og giver den hjælpende hånd når der er brug for det.

Alle børn skal føle sig set, hørt og forstået. De skal opleve sig som en værdifuld del af det børnefællesskab, som de befinder sig i, når de er i institutionen.

Vi arbejder ud fra begrebet *Bevidst pædagogisk praksis*, som dækker over, at vi i en så stor del af dagen som muligt, skal være bevidste om hvad vi gør, hvorfor vi gør det og hvordan det har en effekt for barnets udvikling. Børn i Børnelandet skal møde en blanding af voksenstyrrede aktiviteter, friere leg og børneinitieret leg med voksenindblanding. Fælles for det hele er, at det skal være den aktuelle børnegrupperes behov og udviklingsmuligheder, som skal være styrende for hvilke aktiviteter, rammer og voksenroller de møder. Hverdagens rutiner, så som frokost, putning og garderobe har stor værdi, da det er aktiviteter, som børnene vil møde hver dag og som aldrig bliver aflyst. Der skal derfor også her være en *bevidst pædagogisk praksis*, så de muligheder for læring, udvikling og relations dannelse der er i de tilbagevendende rutiner, bliver udnyttet.

Børn i Børnelandet skal mødes i deres følelser og oplevelse af verden. De skal mødes af voksne som anerkender dem som individer og som italesætter deres følelser og den verden de er i.

Børnelandet skal først og fremmest være en tryk havn for alle børn, hvor de møder omsorg, nærvær og rammer, som giver de bedste muligheder for udvikling, for lige netop dem.

Læring foregår hele dagen i institutionen. Både i de planlagte aktiviteter, den selvvalgte leg, hverdagspædagogikken (måltid, skiftning af ble, oprydning osv.) sker der læring. Derfor er det vigtigt at det pædagogiske personale er bevidste om det. At fange de små øjeblikke hvor børnene giver os hints til hvad der optager dem, som vi kan bygge videre på, skaber mulighed for at udvide deres verden. Ved at være opmærksomme på barnets formåen og næste udviklingstrin, kan vi hjælpe vuggestuebarnet som hver dag øver sig i at kravle op på skamlen selv, børnehavebarnet der opbygger mod til at kravle lidt højere op, og alle de andre ting der sker hver dag blandt, imellem og i børnene.

Bliver revideret vinter 23/24

Pædagogisk læringsmiljø

”Det skal fremgå af den pædagogiske læreplan, hvordan det enkelte dagtilbud hele dagen etablerer et pædagogisk læringsmiljø, der med leg, planlagte vokseninitierede aktiviteter, spontane aktiviteter, børneinitierede aktiviteter samt daglige rutiner giver børnene mulighed for at trives, lære, udvikle sig og dannes.

Det pædagogiske læringsmiljø skal tilrettelægges, så det inddrager hensynet til børnenes perspektiv og deltagelse, børnefællesskabet, børnegrupperens sammensætning og børnenes forskellige forudsætninger.”

Den styrkede pædagogiske læreplan, Rammer og indhold, s. 22-23



Hvordan skaber vi hele dagen et pædagogisk læringsmiljø, der giver alle børn mulighed for at trives, lære, udvikle sig og dannes?

Vi kigger løbende på vores fysiske læringsmiljøer, både de permanente/statiske og dem som kan tages frem. Det er børnegrubbens behov der har betydning for, hvilke fysiske læringsmiljøer vi vægter. De fysiske læringsrum i Børnelandet, skal tage udgangspunkt i følgende:

Hvad skal et rum indeholde og kunne, for at give et godt læringsmiljø?:

Rummet skal være:

- Æstetisk indrettet og angive en behagelig og hyggelig stemning.
- Nemt og hurtigt at forandre.
- Fri for unødvendige møbler og ting.

Når indretningen fremstår visuel tydelig og klar, kan børnene aflæse hvilke muligheder der er for leg, arbejde og aktiviteter i rummet.

I rummet skal børnene kunne:

- Orienter sig
- Fordybe sig
- Eksperimentere
- Koncentrere sig
- Møde udfordringer
- Følge arbejdet og udviklingen i projektarbejde

Materialerne skal være placeret så børnene:

- Får overblik over dem
- Selv kan tage dem
- Kan tage dem uden at forstyrre andre børn
- Der skal være klarhed over hvilke hylder børnene selv må tage fra og hvilke hylder der er "Voksen" hylder.

Der skal være steder i rummet hvor:

- Konstruktioner af klodser, biler og landskaber kan blive stående
- Hvor en lille gruppe børn kan læse, lytte til musik eller tale sammen
- Hvor små grupper af børn kan lege og arbejde sammen
- Hvor der er mulighed og de nødvendige materialer til at starte rollelege op

I løbet af dagen bliver der taget udgangspunkt i børnenes behov. Der er både pædagogiske planlagte aktiviteter som enten tager udgangspunkt i det de voksne kan se børnegruppen har brug for, eller i børnenes ønsker. Der er den egeninitierede leg, hvor børnene enten indgår i leg med andre eller selv, alt efter alder og behov. Det kan også ske at den planlagte aktivitet bliver ændret på dagen, hvis det pædagogiske personale kan se, at børnene har brug for noget andet. Hvis det vurderes at nogle børn har brug for noget fx sprogstimulering eller hjælp til at indgå i legerelationer, kan den voksne lege med og hjælper barnet undervejs. Vi har stor fokus på relationerne blandt både børn og voksne, herunder det gode kammeratskab og det sproglige læringsmiljø.

Vi har i anden halvdel af 2022, sat fokus på de voksnes roller på legepladsen. Det er gjort, for at vi kan sikre os, at alle børn bliver set på legepladsen, børnene skal have mulighed for at fordybe sig, uden forstyrrelser. Alle børn skal så vidt muligt kunne koble sig på aktiviteter igangsat af en voksen, og det skal skabe rum for at de voksne kan blive i deres roller, uden hele tiden at blive hevet ud af den. Det gøres konkret ved tavler på alle legepladserne, hvor personalet har forskellige roller, med hver deres udspecificerede opgaver.

Vores ambition er at læreplanerne eksisterer i hverdagen, både når vi skifter ble, laver planlagte aktiviteter, fx sker sprogstimulering både når vi læser en bog, spiser mad og taler sammen, når et barn bliver skiftet, når et barn tager tøj på osv. Samtalen er i fokus, uanset om det er samtale med lyde, kropssprog eller ord,

er det pædagogiske personalet meget bevidste om betydningen af at samtalen er den vigtigste måde at lære sprog på.

Bliver revideret vinter 23/24

Samarbejde med forældre om børns læring

”Det skal fremgå af den pædagogiske læreplan, hvordan dagtilbuddet samarbejder med forældrene om børns læring.”

Den styrkede pædagogiske læreplan, Rammer og indhold, s. 24-25



Hvordan samarbejder vi med forældrene om barnets og børnegruppens trivsel og læring?

Vi sender løbende ud på AULA, om hvad vi arbejder med i institutionen. Når vi arbejder intensivt med et emne, fx sprog, sender vi materiale til forældrene, samt sætter opslag op, som vedrører emnet, så de kan blive inspireret til hvad de kan arbejde med derhjemme.

Der er løbende samtaler med forældrene, både førsamtaler inden børnene starter, forældresamtaler hvor vi kan gå i dybden med barnets trivsel, og så er der den daglig garderober snak om de ”små” ting.

Vi har et godt samarbejde med forældrerådet.

Vi holder et årligt forældremøde.

Bliver revideret vinter 23/24

Børn i udsatte positioner

”Det skal fremgå af den pædagogiske læreplan, hvordan det pædagogiske læringsmiljø tager højde for børn i udsatte positioner, så børnenes trivsel, læring, udvikling og dannelse fremmes.”

Den styrkede pædagogiske læreplan, Rammer og indhold, s. 26



Hvordan skaber vi et pædagogisk læringsmiljø, der tager højde for og involverer børn i udsatte positioner, så børnenes trivsel, læring, udvikling og dannelse fremmes?

Vi er bevidste om, at alle børn kan komme i udsatte positioner. Nogle oftere end andre, men alle børn kan ende i en udsat position. Vi arbejder derfor både ud fra nogle generelle rammer og ud fra den viden vi har om de enkelte børn. Vi arbejder inkluderende med udgangspunkt i de sociale børnefællesskaber. Vi arbejder ud fra den anerkendende tilgang og vores udgangspunkt er, at hvis et barn er i en udsat position eller

har det svært, så kigger vi på konteksten, dagligdagen, læringsmiljøet, og vores egen tilgang til barnet. Derfor tager vi udgangspunkt i de enkelte børns behov, når vi tilrettelægger vores organiserede læringsmiljøer. Det gør vi via vores ugeplaner. Her tilrettelægges ugens aktiviteter og andre organiserede læringsrum, ud fra den viden vi har om børnene. Vi er opmærksomme på de sociale relationer det udsatte barn har mulighed for at indgå i, og sammensætter fokusgrupper, som tager højde for de udsatte børns behov og øger deres deltagelsesmulighed i børnefællesskabet. Her kan barnet få lov til at lære, udvikle sig og lære fra sig. Vi anerkender det udsatte barns behov for tryghed og arbejder med en bevidst organisering og positionering af de voksne. I planlægningen af aktiviteter og rammer i ugeplanerne, indtænker vi pædagogiske bagdøre, for at mindske risikoen for at et barn ender i en udsat position. Vi benytter den viden vi har fra TOPI, sprogtest, motorik screening, dialog vurderinger, samt dagligdagsobservationerne, til at planlægge rammer, handleplaner og aktiviteter, så vi bedst muligt kan inkludere børn i udsatte positioner og undgå at andre børn ender i udsatte positioner.

Hvis vi oplever, at et barn, i en periode, er i en udsat position, observerer og sparrer det pædagogiske personale og der udarbejdes en handleplan. Denne handleplan vendes med forældrene med henblik på et tilidsfuldt og trygt forældresamarbejde, samt at sikre en sammenhæng imellem institution og hjem. Hvis vi oplever at der ikke sker nok udvikling, eller de tiltag vi gør, ikke har den ønskede effekt, søger vi, i samarbejde med forældrene, sparring fra vores support. Det kan fx være BOB-support, ressourceforum, logopæd og PPR.

Vi tager udgangspunkt i det enkelte barns ressourcer og bygger videre på deres kompetencer, så de oplever at de mestrer. Vi er bevidste om betydningen af de narrativer der kan være om barnet, og bruger aktiviteter og dagligdagsrutiner til at arbejde med at ændre et eventuelt negativt narrativ om et barn i børnegruppen. Det kan fx være igennem lege og aktiviteter, hvor vi ved at det pågældende barn har nogle ressourcer og kompetencer, som vi kan gøre synlige for de andre børn, eller via dagligdags rutiner, hvor det pågældende barn kan få en særlig position/rolle, for at sætte fokus på barnets værdi for børnefællesskabet. Vi arbejder ud fra, at for at vi kan tilbyde alle børn lige muligheder for trivsel og udvikling, skal vi nogle gange behandle dem forskelligt. Det betyder, at der fx kan være nogle børn som må noget de andre ikke må, nogle børn holder nogle små pauser, som de andre børn ikke holder og nogle børn kan have effekter, som kun er deres. Det kan være en lille pausekuffert, høreværn, en fidget spinner eller lignende.

Vi arbejder inkluderende, men er også bevidste om, at vores rammer og muligheder i nogle tilfælde kan risikere at ende med eksklusion. Der kan være børn, som er så udsatte, at det kan være svært at være i rammerne for et normalt dagtilbud, og disse kan opleve nederlag og at de ikke passer ind. Her trækker vi på vores supportmuligheder, og sikrer de bedst mulige rammer for trivsel og udvikling, i de rammer vi har.

Dette afsnit er evalueret og revideret aug-sept 23

Sammenhæng til børnehaveklassen

”Det skal fremgå af den pædagogiske læreplan, hvordan der i børnenes sidste år i dagtilbuddet tilrettelægges et pædagogisk læringsmiljø, der skaber sammenhæng til børnehaveklassen.”

Den styrkede pædagogiske læreplan, Rammer og indhold, s. 27



Hvordan tilrettelægger vi vores pædagogiske læringsmiljø for de ældste børn, så det skaber sammenhæng til børnehaveklassen? (Dette spørgsmål gælder kun dagtilbud med børn i den relevante aldersgruppe.)

Vi har skolegruppe, hvor de store børn øver ting som at blive trafiksikre, stille i lidt længere tid, bogstaver, former og tal, samarbejde, at være mere i ulyst end hidtil. Vigtigst af alt arbejder vi med at børnene skal være gode kammerater, som kan sig til og fra, og rumme andre børn og voksne.

Vi deltager i stærkt samarbejde.

Øvrige krav til indholdet i den pædagogiske læreplan

Inddragelse af lokalsamfundet

”Det skal fremgå af den pædagogiske læreplan, hvordan dagtilbuddet inddrager lokalsamfundet i arbejdet med etablering af pædagogiske læringsmiljøer for børn.”

Den styrkede pædagogiske læreplan, Rammer og indhold, s. 29

Hvordan inddrager vi lokalsamfundet i arbejdet med at skabe pædagogiske læringsmiljøer for børn?

Vi bruger det lokale bibliotek, parker, og nærområdet.

Arbejdet med det fysiske, psykiske og æstetiske børnemiljø

”Arbejdet med det fysiske, psykiske og æstetiske børnemiljø i dagtilbuddet skal integreres i det pædagogiske arbejde med etablering af pædagogiske læringsmiljøer.

Børnemiljøet skal vurderes i et børneperspektiv, og børns oplevelser af børnemiljøet skal inddrages under hensyntagen til børnenes alder og modenhed.”

Den styrkede pædagogiske læreplan, Rammer og indhold, s. 30

Hvordan integrerer vi det fysiske, psykiske og æstetiske børnemiljø i det pædagogiske læringsmiljø?

Det er vigtigt at vi kigger på vores læringsmiljøer i børnehøjde.

Vi er opmærksomme på at flytte rundt på møbler, hvis børnegruppen har brug for et andet fysisk læringsmiljø. Vi har både ”statiske” fysiske læringsmiljøer, og ”flytbare” fysiske læringsmiljøer. Vi kigger løbende på om vi tilbyder det vi skal, om der er børn i børnegruppen, som kan risikere at blive ekskluderet ved den indretning vi har, eller ved de ting vi tilbyder. Vi ønsker at være bevidste om vores kontekst, og de muligheder og begrænsninger vores omgivelser giver os og børnene, og forsøger jævnligt at gå i børnehøjde.

De seks læreplanstemaer



”Den pædagogiske læreplan skal udarbejdes med udgangspunkt i seks læreplanstemaer samt mål for sammenhængen mellem læringsmiljøet og børns læring.

Det skal fremgå af den pædagogiske læreplan, hvordan det pædagogiske læringsmiljø understøtter børns brede læring inden for og på tværs af de seks læreplanstemaer.”

Den styrkede pædagogiske læreplan, Rammer og indhold, s. 32

Alsidig personlig udvikling

”Alsidig personlig udvikling drejer sig om den stadige udvidelse af barnets erfaringsverden og deltagelsesmuligheder. Det forudsætter engagement, livsduelighed, gåpåmod og kompetencer til deltagelse.”



Den styrkede pædagogiske læreplan, Rammer og indhold, s. 36-37

Pædagogiske mål for læreplanstemaet:

1. Det pædagogiske læringsmiljø skal understøtte, at alle børn udfolder, udforsker og erfarer sig selv og hinanden på både kendte og nye måder og får tillid til egne potentialer. Dette skal ske på tværs af blandt andet alder, køn samt social og kulturel baggrund.
2. Det pædagogiske læringsmiljø skal understøtte samspil og tilknytning mellem børn og det pædagogiske personale og børn imellem. Det skal være præget af omsorg, tryghed og nysgerrighed, så alle børn udvikler engagement, livsduelighed, gåpåmod og kompetencer til deltagelse i fællesskaber. Dette gælder også i situationer, der kræver fordybelse, vedholdenhed og prioritering.

Hvordan understøtter vores pædagogiske læringsmiljø børnenes alsidige personlige udvikling?

Herunder, hvordan vores pædagogiske læringsmiljø:

- Understøtter de to pædagogiske mål for temaet Alsidig personlig udvikling
- Tager udgangspunkt i det fælles pædagogiske grundlag
- Ses i samspil med de øvrige læreplanstemaer.

Det er vigtigt for os at skabe et miljø, hvor barnet føler sig værdifuld, som ligeværdig deltager, og hvor barnet får mulighed for at udvikle sig til et selvstændigt, socialt individ. Medvirke til at børn får en positiv selvopfattelse og udvikler tillid til andre mennesker. At de udvikler nysgerrighed og en evne til at motiverer sig selv, og at de udvikler selvbeherskelse og udholdenhed. Og at børnene får en forestilling om sig selv og udvikler og bliver mere bevidste om deres identitet.

Det har en betydning at barnet lærer sine egne og andres grænser at kende. Vi hjælper barnet og giver det mulighed for at sætte grænser, at udvikle en positiv selvbillede/selvfølelse. Den voksne hjælper barnet til at give udtryk for egne behov og følelser.

Vi skal skabe et miljø hvor barnet føler sig tryk og værdifuld, og hvor barnets nysgerrighed stimuleres. Det skal være trygt at prøve sig frem også selvom det betyder at man fejler. Vi skal derfor være opmærksomme og møde barnet der hvor det er udviklingsmæssigt. Fx give barnet mulighed for at fortælle historier, komme til orde, og være medbestemmende.

At styrke barnets selvværd og tro på egen evne til egen sejr og selvstændighed, og egen evne til at indgå i sociale relationer.

At børnene skal motiveres til at være gode rollemodeller

Vi vil hjælpe barnet til at udvikle mod og styrke til vedholdenhed og selvbeherskelse. Det gør vi bl.a. ved at anerkende at det kan være svært at vente, og holde ved, men at vi tror på at barnet kan. At vi laver aktiviteter fx fysiske aktiviteter som udfordrer barn nok til at det skal strække sig lidt for at opdage at det mestrer. At vi voksne ser barnet, og giver de udfordringer nok til at det tager skridtet ind i næste "udviklingszone".

Bliver revideret vinter 23/24

Social udvikling

”Social udvikling er udvikling af sociale handlemuligheder og deltagelsesformer og foregår i sociale fællesskaber, hvor børnene kan opleve at høre til, og hvor de kan gøre sig erfaringer med selv at øve indflydelse og med at værdsætte forskellighed.

Gennem relationer til andre udvikler børn empati og sociale relationer, og læringsmiljøet skal derfor understøtte børns opbygning af relationer til andre børn, til det pædagogiske personale, til lokal- og nærmiljøet, til aktiviteter, ting, legetøj m.m.”



Den styrkede pædagogiske læreplan, Rammer og indhold, s. 38-39

Pædagogiske mål for læreplanstemaet:

1. Det pædagogiske læringsmiljø skal understøtte, at alle børn trives og indgår i sociale fællesskaber, og at alle børn udvikler empati og relationer.
2. Det pædagogiske læringsmiljø skal understøtte fællesskaber, hvor forskellighed ses som en ressource, og som bidrager til demokratisk dannelse.

Howdan understøtter vores pædagogiske læringsmiljø børnenes sociale udvikling?

Herunder, hvordan vores pædagogiske læringsmiljø:

- Understøtter de to pædagogiske mål for temaet Social udvikling
- Tager udgangspunkt i det fælles pædagogiske grundlag
- Ses i samspil med de øvrige læreplanstemaer.

Det er vigtigt at barnet lære at indgå i fællesskabet, og oplever at det er en vigtig del af fællesskabet. For at barnet trives, skal det opleve at det er med til at bidrage, at barnets stemme bliver hørt, at barnet lærer at samarbejde med de andre børn og konflikthåndtere indbyrdes.

Børnene lærer om samarbejde, når de: Leger lege som kræver samarbejde, fx trille bold til hinanden, når de dækker bord, de store børnehavebørn hjælper de mindre med at tage tøj på osv.

- børnene lærer at vente på deres tur, når vi fx; - spiser, - vasker hænder, - skal på legepladsen, - vi skal lave kreative ting, - osv.

Vi opfordrer børnene til at hjælp hinanden, give mad, tallerken, ble, sut osv. De oplever de kan bruge hinanden og begynder at forholde sig til hinanden og ikke kun til de voksne. Fx i spisesituationen opfordrer vi børnene til at række vandet/maden videre, dækker bord til hinanden o. Lign.

Det pædagogiske personale hjælper børnene i konflikt, fx ved få børnene til selv at fortælle hvordan de hver især oplever konflikten. Personalet låner børnene ord, hvis det kan være svært forklare hvad der sker inden i en, og anerkender at det kan være svært. De børn der kan løse konflikter selv, får selv lov til det.

Med udgangspunkt i det enkelte barn vil vi støtte barnet i at etablere og vedligeholde venskaber. Hvis barnet kan have svært ved at få venner, kan vi fx lave mindre grupper hvor barnet kommer i centrum, og fx lege samarbejdslege som kan gøre at børnene hjælpes til at se nye legerelationer.

Vi understøtter børnene i at danne relationer og fællesskab fx: - ved at tale om det gode kammeratskab, og hvordan vi behandler hinanden, - ved at skabe opmærksomhed om hvem der er her, og hvem der ikke er her f.eks. ved hjælp af "navnesang", - ved at børnene går hånd i hånd på tur – og derved bliver fortrolig med fysisk kontakt med andre børn, - ved sanslege, - ved samarbejdslege, ved at give plads til at alle der vil høres kan blive hørt. Ved at børnene øver i at lytte til hinanden fx ved samling, og lærer at behovsudskyde, kan vi fremme børnenes forståelse af hinandens forskelligheder.

Vi opfordrer forældre til at lave legeaftaler uden for institutionen enten for at styrke relationer, eller skabe nye relationer.

Bliver revideret vinter 23/24

Kommunikation og sprog

”Børns kommunikation og sprog tilegnes og udvikles i nære relationer med barnets forældre, i fællesskaber med andre børn og sammen med det pædagogiske personale.

Det centrale for børns sprogtilegnelse er, at læringsmiljøet understøtter børns kommunikative og sproglige interaktioner med det pædagogiske personale. Det er ligeledes centralt, at det pædagogiske personale er bevidst om, at de fungerer som sproglige rollemodeller for børnene, og at børnene guides til at indgå i fællesskaber med andre børn.”



Den styrkede pædagogiske læreplan, Rammer og indhold, s. 40-41

Pædagogiske mål for læreplanstemaet:

1. Det pædagogiske læringsmiljø skal understøtte, at alle børn udvikler sprog, der bidrager til, at børnene kan forstå sig selv, hinanden og deres omverden.
2. Det pædagogiske læringsmiljø skal understøtte, at alle børn opnår erfaringer med at kommunikere og sprogliggøre tanker, behov og ideer, som børnene kan anvende i sociale fællesskaber.

Hvordan understøtter vores pædagogiske læringsmiljø børnenes kommunikation og sprog?

Herunder, hvordan vores pædagogiske læringsmiljø:

- Understøtter de to pædagogiske mål for temaet Kommunikation og sprog
- Tager udgangspunkt i det fælles pædagogiske grundlag
- Ses i samspil med de øvrige læreplanstemaer.

Vi tager udgangspunkt i det enkelte barn.

Børn lærer af at deltage i samtale både med fagter, mimik, tegnsprog, kropssprog, lyde og med ord. En afgørende faktor for at skabe et inspirerende og udviklende sprogmiljø, er at børnene er omgivet af voksne der forholder sig til, og reflekterer over hvorfor de helt konkret gør som de gør. Det er ikke tilstrækkeligt bare at gøre for at gøre. Vi skal ikke bare integrere ord, men give børnene en konkret forståelse af ordet og dets sammenhæng. Vi skal gå på opdagelse i sproget ud fra børnenes perspektiv.

Det er i vuggestueårene at al basis for kommunikation læres. Forskning viser at hvis barnet er bagud i sin sproglige udvikling i vuggestuealderen, så vil barnet også være det senere i livet, medmindre vi handler på det hurtigst muligt. Vi kan gøre en stor forskel, vil have fokus på at have et godt sprogligt læringsmiljø, hvor sprogudviklende strategier tænkes ind i hverdagen, det gælder både de planlagte aktiviteter, hverdagsrutinerne og når vi blander os i barnets leg.

Barnets sproglige kompetencer har en betydning for hvor mange interaktioner de har med andre børn, dvs. hvis et barn er bagud i sin sproglige udvikling, kan det have en betydning ofr hvor mange relationer barnet har, eller for hvor meget barnet deltager i legen.

At der bliver skabt deltagelsesmuligheder for alle børn.

At børnene bliver udsat for der voksne kender forskel på sprogudviklende strategier og sprogunderstøttende strategier.

At børnene har lyst til og får mulighed for at kommunikere med sin omverden

barnet udvikler et nuanceret sprog og en nuanceret sprogforståelse, som er alderssvarende.

At børnene møder voksne som ved at kommunikation og sprog er; pludren, lyde, mimik, tale, kropssprog, fagter og skrift,

Alle børn bliver præsenteret for bøger, får læst bøger og dialogisk læsning.

At de voksne tænker sprogudvikling ind i alle hverdagssituationer.

At alle voksne bliver præsenteret for Trine Kjær Kroghs materiale om sproget, og det materiale som sprogguiderne bliver præsenteret for på sprogetværk. Alle personaler skal præsenteret for legeskema og praksisskema, som er meget konkrete arbejdsredskaber. Det er dog vigtigt at legeskema eller praksisskema ikke erstatter fokus på sproget i hverdagen.

At barnet deltager aktivt i samtale hver dag. Samtaler der tager udgangspunkt i dét barnet viser interesse for, og øjeblikke hvor der opstår spontantale, har stor betydning for barnets sproglige udvikling. Vi arbejder ud fra de understøttende sprogstrategier. Vi giver barnet tid og venter mere en 10 sekunder på at barnet svarer. Vi går ned i børnehøjde, og viser engagement og interesse i det barnet siger. Vi giver barnet vores fulde opmærksomhed i samtalen. Vi tilstræber dialoger med barnet hvor der er 5 turtagninger (strive for 5), og gør dette flere gange om dagen.

Vi tilstræber at gå på opdagelse i det barnet siger og viser interesse for, og ikke overtage samtalen med udgangspunkt i egne interesser

Vi har bøger i børnehøjde, og er bevidst at man skal sidde ansigt til ansigt under læsning.

I hverdagen tænker vi sprog ind, fx i spisesituationen, præsenterer vi maden, taler om de ved hvor maden/ingredienser kommer fra osv. I garderoben taler vi om det som vi har besluttet de skal lære, eller de ting de viser interesse for, fx ved hjælp af legeskema eller praksisskema.

Lave systematik omkring sproget; sprogvurdere alle børn når de er 3 og 5 år. Der laves handleplaner på alle børn som vurderinger viser, har vanskeligheder.

Bliver revideret vinter 23/24

Krop, sanser og bevægelse

”Børn er i verden gennem kroppen, og når de støttes i at bruge, udfordre, eksperimentere, mærke og passe på kroppen – gennem ro og bevægelse – lægges grundlaget for fysisk og psykisk trivsel.

Kroppen er et stort og sammensat sansesystem, som udgør fundamentet for erfaring, viden, følelsesmæssige og sociale processer, ligesom al kommunikation og relationsdannelse udgår fra kroppen”.



Den styrkede pædagogiske læreplan, Rammer og indhold, s. 42-43

Pædagogiske mål for læreplanstemaet:

1. Det pædagogiske læringsmiljø skal understøtte, at alle børn udforsker og eksperimenterer med mange forskellige måder at bruge kroppen på.
2. Det pædagogiske læringsmiljø skal understøtte, at alle børn oplever krops- og bevægelsesglæde både i ro og i aktivitet, så børnene bliver fortrolige med deres krop, herunder kropslige fornemmelser, kroppens funktioner, sanser og forskellige former for bevægelse.

Hvordan understøtter vores pædagogiske læringsmiljø udviklingen af børnenes krop, sanser og bevægelse?

Herunder, hvordan vores pædagogiske læringsmiljø:

- Understøtter de to pædagogiske mål for temaet Krop, sanser og bevægelse
- Tager udgangspunkt i det fælles pædagogiske grundlag
- Ses i samspil med de øvrige læreplanstemaer.

At lære sig selv at kende, betyder også at lære sin krop at kende, og derfor er det vigtigt at der er fokus på kropsbevidsthed. At barnet oplever glæde ved fysisk udfoldelse, er vigtigt, da barnet dermed lære at mærke sig selv.

Det er vigtigt at vi ikke ”stjæler” udviklingsmuligheder for børnene. Med dette menes, at vi ikke gør ting for børnene som de selv kan, medmindre der er en pædagogisk overvejelse der vejer tungere. Børn skal mestre for at udvikle selvværd og selvtillid. Børn mestrer hvis vi giver dem mulighed og hele tiden har øje for barnets næste udviklingstrin.

Børn der kan selv, skal selv. Fx barnet tager selv sit tøj af og på, det kravler selv op og ned ad skamler, stole, puslebord og krybber, det spiser selv, går op og ned ad trapper. Børnene skal være så selvhjulpne som muligt.

De voksne støtter, vejleder og opmuntrer barnet undervejs.

Børnene skal have stimuleret deres sanser, (Vestibulærsansen, kinæstetiske sans, taktile sans, lugte-, høre-, smags- og synssansen).

Barnet præsenteres for forskellige sanseindtryk, teksturer og stimuli: Der tales om maden den dufter, maden den smager surt, salt, sødt. Der tilbydes forskellige materialer med forskellige teksturer, fx lim, glimmer, karton, en blød bamse, en hård klods alt efter deres alder og formåen, læser bøger med forskellige farver osv. føle forskellige materialer, papmache, gips, ler, vådt, tørt, klistret.

Vi tilbyder finmotoriske aktiviteter som ovenstående, og male, sætte perler på snor eller plade, Lego, give dukker tøj på, lege med konstruktionslegetøj.

Vi går på legepladsen, så børnene får mulighed for andre udfordringer f.eks. andet fodtøj, andet underlag, sandet, vand, sne osv. Lege på vores legeplads, gynges, klatre, rutsje, hoppe, bruger balance osv.

Færdes i naturen: klatre i træer, ujævnt terræn, fornemme glat, vådt, tørt, fast, op, ned, frem og tilbage. Op af bakke og ned igen.

Bliver revideret vinter 23/24

Natur, udeliv og science

”Naturoplevelser i barndommen har både en følelsesmæssig, en kropslig, en social og en kognitiv dimension.

Naturen er et rum, hvor børn kan eksperimentere og gøre sig de første erfaringer med naturvidenskabelige tænke- og analysemåder. Men naturen er også grundlag for arbejdet med bæredygtighed og samspillet mellem menneske, samfund og natur.”



Den styrkede pædagogiske læreplan, Rammer og indhold, s. 44-45

Pædagogiske mål for læreplanstemaet:

1. Det pædagogiske læringsmiljø skal understøtte, at alle børn får konkrete erfaringer med naturen, som udvikler deres nysgerrighed og lyst til at udforske naturen, som giver børnene mulighed for at opleve menneskets forbundethed med naturen, og som giver børnene en begyndende forståelse for betydningen af en bæredygtig udvikling.
2. Det pædagogiske læringsmiljø skal understøtte, at alle børn aktivt observerer og undersøger naturfænomener i deres omverden, så børnene får erfaringer med at genkende og udtrykke sig om årsag, virkning og sammenhænge, herunder en begyndende matematisk opmærksomhed.

Hvordan understøtter vores pædagogiske læringsmiljø, at børnene gør sig erfaringer med natur, udeliv og science?

Herunder, hvordan vores pædagogiske læringsmiljø:

- Understøtter de to pædagogiske mål for temaet Natur, udeliv og science
- Tager udgangspunkt i det fælles pædagogiske grundlag
- Ses i samspil med de øvrige læreplanstemaer

Vi passer på naturen, taler om miljøet.

Vi mener det er vigtigt at give barnet oplevelser med og i naturen og dens mangfoldighed, dette gøres både på legepladsen og på ture ud af huset. Vi tager på ture ud af huset – nogle gange projektorienteret og andre gange følger vi barnets spor – det ene udelukker ikke det andet.

Vi forsøger at involvere børnene i hverdagens mange naturfænomener og matematiske logiske sammenhænge (en ko har fire ben, en edderkop har 8 ben, jeg har selv to).

Der leges med former og mængder i naturen og på legepladsen

Der bygges med klodser, kasser og andet relevant, både ude og inde. Hulebyggerier og anden logisk konstruktion.

Vi oplever og taler om naturens skiftende årstider, skiftende vejr, dyr, insekter og mangfoldighed på legepladsen, i parkerne, i skoven, stranden osv. Vi går på opdagelse med børnene og lader dem afprøve, sanse og smage. (At vende en sten og se hvad der sker nedenunder, hive bark af og se liv. Ud og lege med sand, vand, og opleve forskellig natur på fx på en strand og en skov, smage på krydderier)

Vi laver bål (eks for at mærke varmen og ”jeg samler brænde”) og nogle gange laver vi mad på bål.

Vi laver små science projekter. Fx smager på om noget er surt, sødt, salt. Laver smør af fløde, laver hyldeblomstsft o. lign projekter som tager udgangspunkt i børnenes nysgerrighed eller et pædagogisk formål.

Bliver revideret vinter 23/24

Kultur, æstetik og fællesskab

”Kultur er en kunstnerisk, skabende kraft, der aktiverer børns sanser og følelser, ligesom det er kulturelle værdier, som børn tilegner sig i hverdagslivet.

Gennem læringsmiljøer med fokus på kultur kan børn møde nye sider af sig selv, få mulighed for at udtrykke sig på mange forskellige måder og forstå deres omverden.”



Den styrkede pædagogiske læreplan, Rammer og indhold, s. 46-47

Pædagogiske mål for læreplanstemaet:

1. Det pædagogiske læringsmiljø skal understøtte, at alle børn indgår i ligeværdige og forskellige former for fællesskaber, hvor de oplever egne og andres kulturelle baggrunde, normer, traditioner og værdier.
2. Det pædagogiske læringsmiljø skal understøtte, at alle børn får mange forskellige kulturelle oplevelser, både som tilskuere og aktive deltagere, som stimulerer børnenes engagement, fantasi, kreativitet og nysgerrighed, og at børnene får erfaringer med at anvende forskellige materialer, redskaber og medier.

Hvordan understøtter vores pædagogiske læringsmiljø, at børnene gør sig erfaringer med kultur, æstetik og fællesskab?

Herunder, hvordan vores pædagogiske læringsmiljø:

- Understøtter de to pædagogiske mål for temaet Kultur, æstetik og fællesskab
- Tager udgangspunkt i det fælles pædagogiske grundlag
- Ses i samspil med de øvrige læreplanstemaer.

Vores mål er at skabe et alsidigt miljø, hvor barnet kan afprøve sig selv i forhold til mange forskellige kulturelle udtryksformer, og hvor barnet har adgang til et varieret udbud af materialer. Med dem bruger børn deres sanser, fantasi og kreativitet, og derigennem udvikler de deres forestillingsevne. Børn får mulighed for at udvikle kreativitet og fantasi gennem kulturelle aktiviteter som delagtiggør dem i den fælles kulturarv og kulturelle mangfoldighed. Børnene får inspiration til at skabe, omforme og udtrykke sig i forskellige aktiviteter. Og til at bruge deres kompetencer på forskellige måder i forskellige sammenhænge.

At skabe et miljø hvor børnene har mulighed for at synge, spille, danse og udfolde sig kropsligt.

Vi tilbyder rammer for aktiviteter hvor vi tegner, maler, laver ler, laver perlekæder, bruger pensler på kroppen, rollelege, synger, danser, leger sanglege og spiller på instrumenter.

Børnene bliver præsenteret for forskellige materialer så som lim, gips, ler, maling, perler osv. som et muligt udtryksmiddel. Det er relevant at barnet dagligt har mulighed for at møde aktiviteter som giver mulighed for at udvikle kreativitet, fantasi og opmærksomhed på deres sanser

Børn møder hver dag kulturel mangfoldighed, og vi taler om forskellige kulturer. Taler om forskelligheder, og ligheder, eks. Hvor kommer vi fra, hvordan bor vi, med hvem osv.

Børnene præsenteres for og får indblik i forskellige traditioner.

Vi præsenterer børnene for eventyr og fortællinger, og er med til at konstruere eventyr og fortællinger, og bruger biblioteket, kirken, museer, teatre og musiktilbud i byen. Vi deltager i lokale kulturelle børnetilbud.

Evalueringskultur



”Lederen af dagtilbuddet er ansvarlig for at etablere en evalueringskultur i dagtilbuddet, som skal udvikle og kvalificere det pædagogiske læringsmiljø.

Lederen er ansvarlig for, at arbejdet med den pædagogiske læreplan evalueres mindst hvert andet år med henblik på at udvikle arbejdet. Evalueringen skal tage udgangspunkt i de pædagogiske mål og herunder en vurdering af sammenhængen mellem det pædagogiske læringsmiljø i dagtilbuddet og børnenes trivsel, læring, udvikling og dannelse.

Evalueringen skal offentliggøres.

Lederen af dagtilbuddet er ansvarlig for at sikre en løbende pædagogisk dokumentation af sammenhængen mellem det pædagogiske læringsmiljø og børnenes trivsel, læring, udvikling og dannelse. Den pædagogiske dokumentation skal indgå i evalueringen.”

Den styrkede pædagogiske læreplan, Rammer og indhold, s. 50-51

Det er ikke et lovkrav at beskrive dagtilbuddets dokumentations- og evalueringspraksis i den pædagogiske læreplan, men det kan være en fordel i udarbejdelsen af læreplanen at forholde sig til den løbende opfølgning og evaluering af indholdet i læreplanen.

Hvordan skaber vi en evalueringskultur, som udvikler og kvalificerer vores pædagogiske læringsmiljø?

Det vil sige, hvordan dokumenterer og evaluerer vi løbende vores pædagogiske arbejde, herunder sammenhængen mellem det pædagogiske læringsmiljø og de tolv pædagogiske mål?

Her kan I kort beskrive jeres arbejde med at etablere en evalueringskultur som en del af det daglige pædagogiske arbejde. I kan fx beskrive, hvordan I arbejder systematisk med evaluering, om I arbejder med særlige metoder, om I arbejder eksperimenterende eller undersøgende med et særligt fokus, samt hvordan, hvor ofte og i hvilke fora I drøfter og reflekterer over jeres pædagogiske praksis mv.

Hvordan evaluerer vi arbejdet med den pædagogiske læreplan, som skal foretages mindst hvert andet år?

Her kan I fx kort beskrive, hvordan evaluering af læreplanen kan ses i forhold til jeres evalueringskultur i hverdagen.

Læreplanen vil blive skrevet, opdateret og revurderet løbende, da vi anser det for værende et levende dokument.